



Bon à savoir...

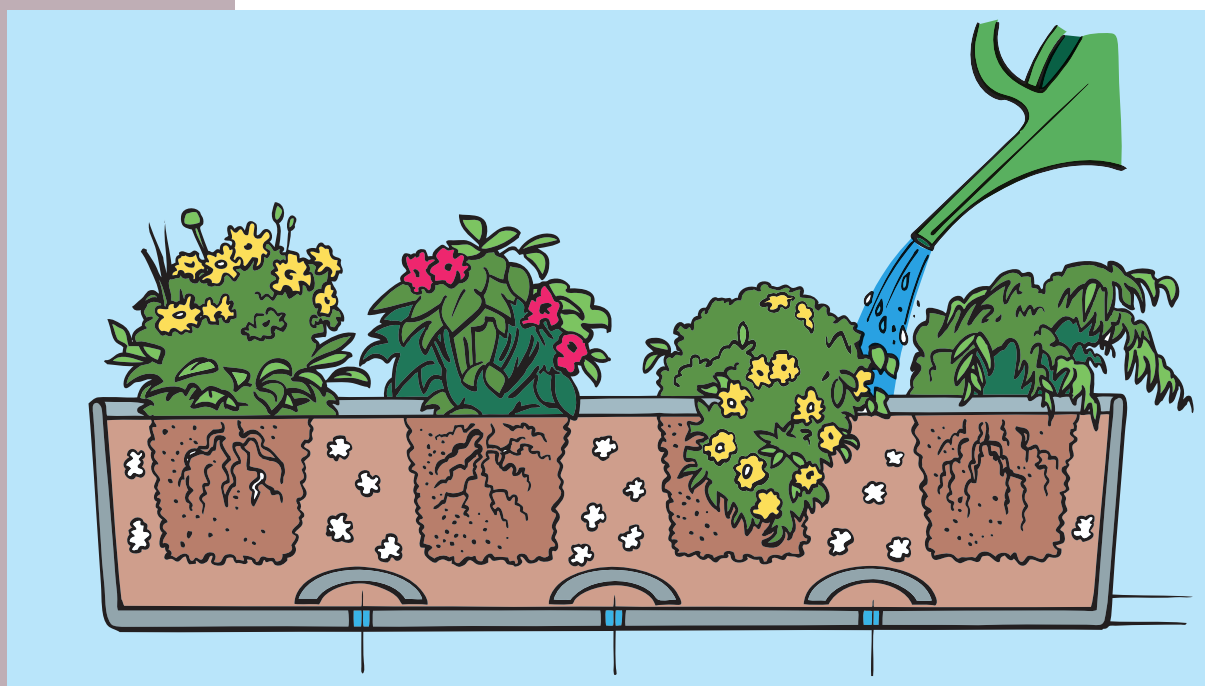
Plantes de balcon annuelles

INFORMATION

Les fleurs d'été classiques destinées au balcon poussent à la verticale, en grimpant ou en étant suspendues. Correctement entretenues, ces plantes à floraison durable peuvent s'épanouir en une saison, à tel point que les récipients disparaissent sous leurs fleurs. Seules quelques-unes sont vraiment « annuelles ». Mais l'hivernage des plantes sensibles au froid s'avère une tâche de longue haleine se traduisant rarement par des résultats satisfaisants, l'année suivante.

SITE

Des pots en suspension, des jardinières accrochées au garde-corps d'un balcon ou des bacs posés isolément servent à accueillir les plantes de balcon annuelles du début de l'été jusqu'à la fin de l'automne. Un grand nombre d'entre elles proviennent initialement des régions subtropicales ou des tropiques. Elles ont besoin de beaucoup de lumière pour se développer sainement. Parmi ces plantes avides de soleil, il convient de citer ainsi les sanvitalies, les calibrachos, les marguerites naines, les némésies, les pétunias, les surfinias, les chrysanthèmes d'automne ou les géraniums. Les fuchsias, les impatientes, les lobélies et les bacopas se plaisent sur un balcon orienté vers le nord, l'est ou l'ouest.





RÉCIPIENT ET SUBSTRAT

Après leur achat, les plantes devraient être repotées rapidement dans des bacs ou des balconnières de plus grande taille. Les géraniums requièrent ainsi une jardinière haute de 18 cm, afin qu'une bonne alimentation en eau et en fumure soit garantie. Il est indiqué de mélanger les plantes dans des récipients particulièrement volumineux. Il est alors possible de combiner des plantes grimpantes et poussant à la verticale. Les magasins spécialisés offrent des sources d'inspiration et des exemples d'assemblages réussis, agréables à l'œil et tenant compte des besoins des différents genres végétaux. En outre, la plupart des jardinerie proposent un service dédié à la plantation.

De nombreuses plantes de balcon appréciées, au nombre desquelles figurent les géraniums, les marguerites et les bégonias sont très sensibles au froid. En cas de gel, elles peuvent subir des dommages irréversibles. C'est pourquoi elles ne doivent être plantées dans les balconnières qu'à partir de mai, mieux encore après les Saints de glace. Les récipients ayant déjà été utilisés l'année précédente doivent être nettoyés et rincés à l'eau. Il importe que le trou d'écoulement soit bien dégagé. Une couche de drainage à base d'argile expansée peut être aménagée dans le cas de grands récipients. Elle empêche que les racines des plantes baignent dans l'eau et pourrissent.

Si les plantes sont placées dans le récipient de manière rapprochée, elles présentent un aspect global cohérent. Un écartement de 10 cm suffit. Vu que les plantes à floraison durable ont des besoins très élevés en substances nutritives, il est recommandé d'employer un substrat de haute qualité pour plantes de balcon, structurellement stable et bien fertilisé.

ARROSAGE

Les plantes de balcon, notamment celles exposées au soleil du côté sud, exigent beaucoup d'eau pour croître sainement. Il est judicieux de faire pousser les plantes dans des récipients possédant un réservoir d'eau ou des systèmes d'irrigation automatiques. Justement au cours des premières semaines quand les plantes sont encore petites, une couche de galets posés sur la terre peut éviter que l'eau ne s'évapore trop rapidement.

Les premières heures matinales constituent le meilleur moment pour arroser. Lorsqu'il fait encore frais, peu d'eau d'arrosage s'évapore et les plantes sont alimentées tout au long de la journée. Si l'arrosage est effectué le soir, il y a un risque accru de maladies fongiques telles que l'oidium.

APPORT D'ENGRAIS

Les plantes de balcon ont besoin de beaucoup de nutriments. Le moyen le plus simple consiste à mélanger de l'engrais liquide dans l'eau d'arrosage ou à fertiliser à l'aide de capsules d'engrais de longue durée. Ces dernières sont enfouies dans la terre. Si des carences se manifestent par le jaunissement des feuilles (chlorose) ou des fleurs pitoyables en dépit d'un arrosage régulier, elles peuvent être combattues à l'aide d'un engrais complet présentant des composés ferreux spéciaux. Celui-ci favorise la floraison et fait resplendir les fleurs dans des couleurs vives.

Attention : même si les fleurs d'été sur balcon sont très avides de nutriments, il ne faut pas exagérer les apports d'engrais. Une surabondance de substances nutritives, surtout d'azote, font grandir trop vite les plantes, ce qui les rend plus vulnérables aux maladies et aux infestations parasitaires.



PROTECTION PHYTOSANITAIRE

Les parasites et les maladies apparaissent le plus souvent en raison d'un entretien erroné. Si les plantes vigoureuses n'y sont guère sujettes, les plantes affaiblies y sont par contre très sensibles. Il est donc primordial de procurer les conditions de base optimales aux plantes en veillant à l'emplacement idéal, à des apports d'engrais convenables et à un arrosage régulier. La plupart des plantes à floraison durable peuvent supporter une légère pression parasitaire.

De même, il convient d'être patient. Ce n'est souvent qu'une question de temps avant que les insectes auxiliaires à l'image des coccinelles ou des chrysopes arrivent. Les nuisibles comme les cochenilles peuvent être enlevées machinalement à la main. Si des parties de plante contaminées par l'oïdium sont découvertes, il faudrait les couper et les évacuer dans les ordures ménagères. Si la pression parasitaire se répand, les magasins spécialisés proposent aussi un large assortiment de solutions biologiques, qui permettent de lutter contre les poux indésirables ou la maladie fongicide se propageant, tout en préservant les organismes auxiliaires.